

THÉÂTRE DE LUNEVILLE



FICHE TECHNIQUE

37 rue de Lorraine 54300 Lunéville

03 83 76 48 60

WWW.theatredeluneville.fr

GPS : 48.593839, 6.493731

FICHE TECHNIQUE TDL

Sommaire

Page 2	Contacts
Page 3	Accès Artistes et Décors
Page 4	Scène
Page 5	Salle, Régie et Face
Page 6	Machinerie et Draperie
Page 7	Lumière
Page 8	Son
Page 9	Vidéo
Page 9	Loges
Page 10	Consignes de sécurité globales et contre l'incendie
Annexe	1 Électrique
	2 Réseau RJ45
	3 Son
	4 Plan porteuses vide
	5 Photos complémentaires
	6 Liste fréquences utilisées

La présente fiche technique fait intégralement partie du contrat passé entre l'équipe accueillie et l'équipe du Théâtre de Lunéville.

Merci de la lire attentivement et de signaler, par retour de mail au directeur technique, toute question ou tout problème inhérent(e) à votre future venue.

Sans retour de votre part, dans un délai d'un mois avant la date prévue, aucune demande supplémentaire ou hors capacité technique ne sera possible.

Notre convention collective nous impose de ne pas dépasser 3 services de 4h chacun, avec une pause de 1h entre chaque service.

Une pause de 11h sera appliquée entre deux jours travaillés.

Contacts

Directeur :

Fiorletta David

06 87 80 47 17

direction@theatredeluneville.fr

Administratrice :

Castel Séverine

03 83 76 48 65

administration@theatredeluneville.fr

Chargée de billetterie, d'accueil et de communication :

Ratel Milène

03 83 76 48 60

billetterie@theatredeluneville.fr

Chargé des relations publiques et programmateur Jeune Public :

Mianat Adrien

03 83 76 48 66

relationspubliques@theatredeluneville.fr

Directeur Technique :

Removille Fabrice

06 28 92 73 28

dtheatreluneville@gmail.com

Régisseur lumière :

Vininger Cyrill

03 83 76 48 73

lumiere@theatredeluneville.fr

Régisseur de scène et cintrier :

Schidler Vincent

03 83 76 48 73

plateau@theatredeluneville.fr

FICHE TECHNIQUE TDL

Accès Artistes et Décors

Adresse : 16 place Stanislas, 54300 Lunéville

Coordonnées GPS : 48.593947, 6.493341

Le théâtre dispose d'une place réservée à côté de l'entrée technique pour son véhicule et pour le chargement/déchargement.

IMPORTANT

Les décors et le matériel technique sont hissés jusqu'au plateau au moyen d'un palan situé au 2ème étage au niveau de l'arrière scène (voir photo).

L'accès se fait par une double porte de **83 cm** de largeur et de **6,50 m** de hauteur.

La charge maximale du palan est de **500 kg**.

Les plateaux font 79 cm de large et peuvent prendre des pièces de **6m max** de longueur

Les bacs mesurent 73 x 163 cm

Il faut compter 1mn pour la montée ou la descente, à rajouter au temps de chargement/déchargement

Accès décors

Plateau

Palan



Place parking

Accès Artistes

FICHE TECHNIQUE TDL

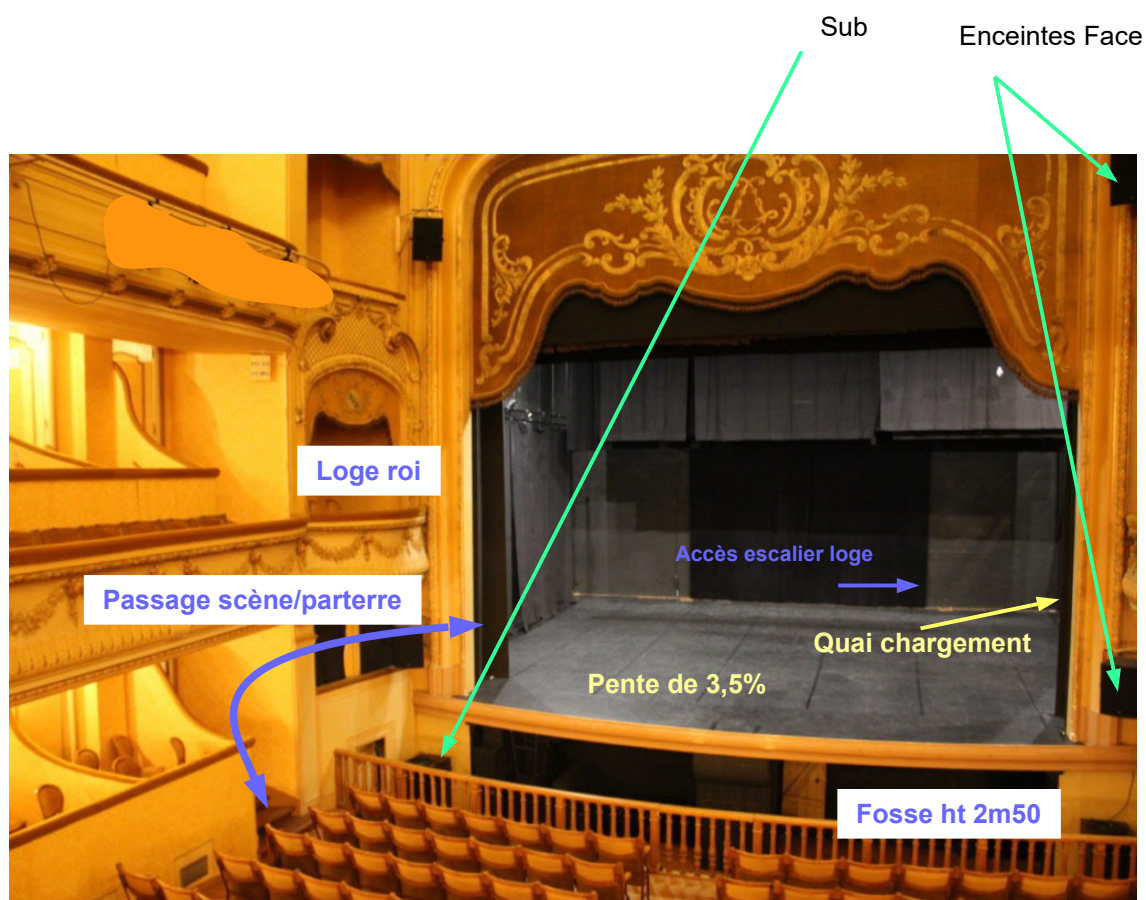
Scène

Située au **2ème étage**, elle est équipée d'un plancher en bois avec une **pente de 3,5%**.
Sa charge admissible de 400 kg au m²

Un escalier d'accès entre la scène et le parterre est possible (voir annexe 5)

Dimensions de la cage de scène :

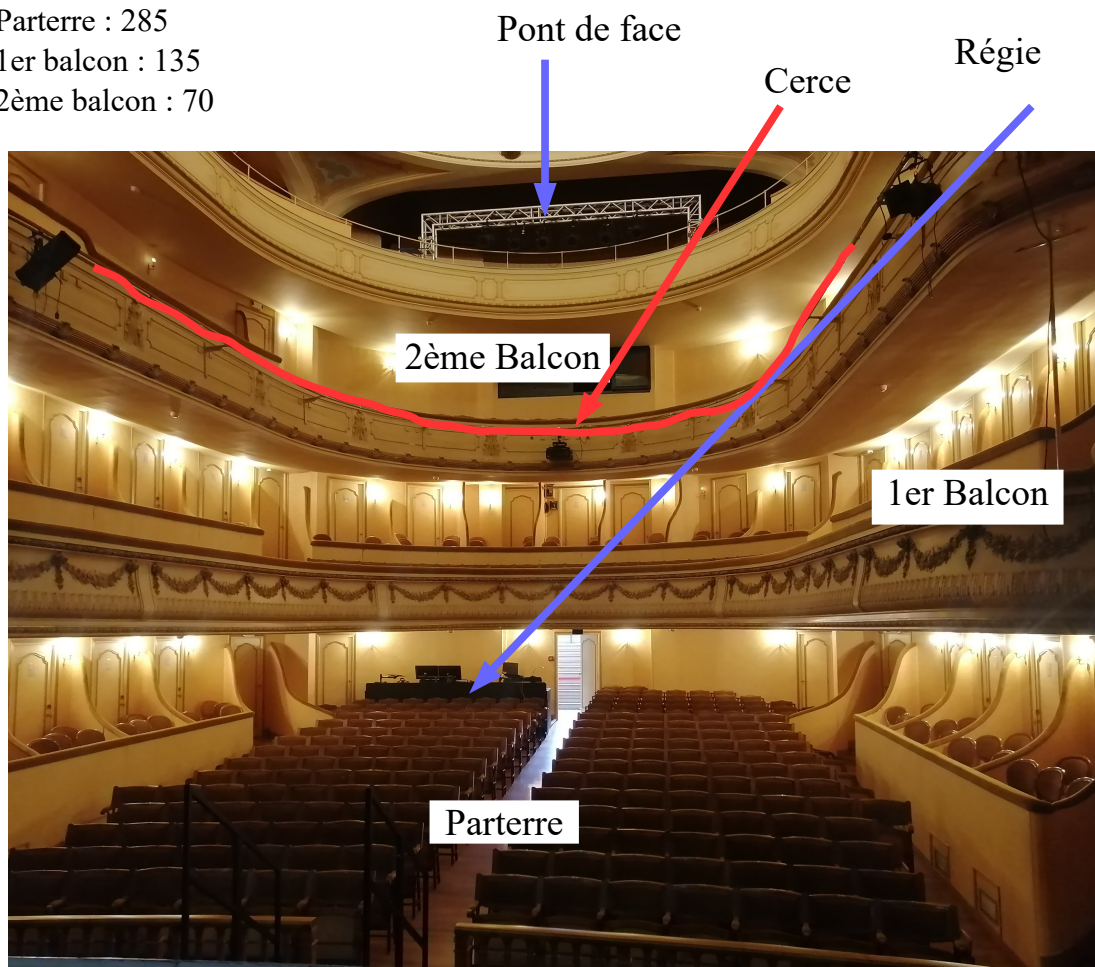
- Ouverture au cadre fixe : 8m50
- Largeur de mur à mur : 14m60
- Hauteur grill : 12,70 => 13m
- Hauteur sous les 3 passerelles (jardin, lointain, cour) : 7m25
- Hauteur sous rideau de fer : 5m35
- Profondeur du rideau de fer au rideau de fond de scène : 7m80
- Profondeur du rideau de fer au mur du lointain : 8m80
- Profondeur proscenium en milieu de scène (1/2 lune) : 1m30
- Hauteur nez de scène – fosse : 2m00
- Dégagement au lointain (entre rideau de fond de scène et mur) : 1m
- Dégagement à jardin : 1m (**Attention à garder un espace de circulation**)
- Dégagement à cour : 3m



Salle, Régie et Face

Capacité d'accueil totale : 490 personnes

- Parterre : 285
- 1er balcon : 135
- 2ème balcon : 70



Équipement Régie :

- Régie lumière (Congo kid / GrandMA2 on pc)
- Régie son (M32 live / rj45)
- Poste Intercom (liaison filaire au régie/plateau et liaison Hf)
- Liaison régie/plateau/vidéo-projecteur en RJ45

FICHE TECHNIQUE TDL

Machinerie

Attention : la manipulation des porteuses ne peut être effectuée que par le personnel technique du Théâtre de Lunéville.

Le cintre est équipé de

- 27 porteuses contrebalancées, chacune d'une longueur de 11 m
 - 80 kg répartis pour les perches 1 à 23
 - 60 kg répartis pour les perches -1 à -4
 - Commandées en passerelle côté cour
- 1 perche américaine motorisée à la face du manteau / 500 kg répartis
- 2 perches américaines en allemandes motorisées côté cour et jardin / 125 kg répartis

Le réglage des projecteurs à 6m se fait avec un échafaudage roulant (1m60 x 70cm)

Il n'y a pas d'accroche possible au-dessus du proscénium.

Face : Portique en pont carré 300 de 5m de long (Voir photo page 5) situé à 16m50 de l'avant scène avec un angle d'environ 50°

Draperie

Le rideau de scène couleur ocre est commandé manuellement côté cour.

Implantation standard des rideaux :

- 1 Rideau de fond de scène noir 11 m de largeur / 6 m de hauteur sur perche 23
- 10 Italiennes de 2 m de largeur / 6 m de hauteur sur perches -2, 3, 8, 13 et 18
- 4 Frises 11 m de largeur / 1,5 m de hauteur sur perches 2, 7, 12 et 17

Lumière

Consoles :

- GrandMa2 on Pc (node 4 univers) gérée avec une Midicon 2

<https://www.malighting.com/product-archive/product/grandma2-onpc-gMA2onPC/>

<https://www.adj.eu/midicon-2>

- ETC Congo kid

<https://www.etcconnect.com/Products/Legacy/Console/Cobalt-Family/Congo-Kid/Features.aspx?LangType=1036>

Lignes Graduées 3kW :

- 26 lignes au cintre
- 12 lignes face manteau sur la perche américaine
- 28 lignes au sol
- 12 lignes au pont de face
- 5 lignes pour la salle (92 à 96)

Projecteurs traditionnels :

- 22 Découpes 1kw : - 13 ADB DW105 (15/38°) + 5 iris
- 9 RJ 613Sx (28/54°) + 2 iris
- 8 PC 2K ADB C201(5/65°) lentille claire
- 30 PC 1kW : - 10 ADB C101 (10/65°) lentille claire
- 20 ADB C103 (7/61°) lentille claire
- 30 Par 64 avec CP 60,61, 62 ou 95
- 5 Horiziodes asymétriques 1 kW : ACP1001

(Les projecteurs disponibles peuvent varier en fonction du stock d'ampoules restant)

Projecteurs LED :

- 8 Découpes ETC Lustres S4 serie2 (15/30°) Direct 15 canaux (**réserve à la face**)
- 4 Découpes ETC Lustres S4 serie2 (25/50°) Direct 15 canaux
<https://www.etcconnect.com/Products/Entertainment-Fixtures/Source-Four-LED-Series-2/Features.aspx?LangType=1036>
- 8 Sunstrip SHOWTEC 1,2,5,10 ou 20 canaux
<https://www.highlite.com/fr/30752-sunstrip-led.html>

Projecteurs asservis :

- 8 AYRTON Diablo Standard 36 canaux
<https://www.ayrton.eu/produit/diablo/>
- 12 CHAUVET Maverick MK2 WASH Basique 20 canaux
<https://www.chauvetprofessional.com/products/maverick-mk2-wash/>

Accessoires :

- 11 pieds de levage 2m10 / 50Kg (communs avec le son plateau)
- 4 pieds de levage à crémaillère 3m70 / 30Kg
- 2 pieds de levage à crémaillère 4m / 85Kg
- 1 Machine à Brouillard Look Uniq 2.1

Son

La façade est un système AMADEUS composé de :

- 4 MPB 600 W
- 2 Sub MPB 1200 W
- 2 MPB R 200 W rappels au 1er balcon
- 1 Filtre AMADEUS C22
- 3 Ampli Lab Gruppen

La console est une MIDAS M32 LIVE (32in / 16out) reliée en RJ45 avec 2 DL153

<https://www.midasconsoles.com/product.html?modelCode=P0C7R>

Le plateau est fourni avec 4 retours HORTUS VS12 (350W 24+3kg) et 2 VS8 (200W) sur des amplis Yamaha 5500 et 3500

Micros / DI:

- 6 x Shure SM 58 (cardioïde dynamique)
- 2 x Shure SM 57 (cardioïde dynamique)
- 1 Shure bêta 58 (super cardioïde dynamique)
- 1 Beyerdynamic M88TG (hyper cardioïde dynamique)
- 4 x AKG SE300 (statique cardioïde)
- 2 x AKG C451 (statique cardioïde)
- 1 Neumann TLM 103 (statique cardioïde)
- 1 DPA 4488 (micro-casque cardioïde) couleur chaire + adaptateur Shure Ta4f
- 2 Shure wl50 (lavalier omnidirectionnel) connectique Ta4f
- 2 double E/R Hf Shure SLX D4DE SM58/Pocket
- 6 x Behringer DI100 Ultra-Di

Pieds Micros :

- 3 petits pieds conférences
- 1 petit pied grosse caisse
- 3 petit pieds
- 8 grands pieds
- 3 grands pieds grande perche
- 2 grands pieds embase ronde

FICHE TECHNIQUE TDL

Vidéo

Le théâtre possède un cyclo (frontal ou rétro) de 10m50 large et 7 m de haut situé sur la perche 23
Il possède aussi un écran de 4m x 3m pour une diffusion frontale ou retro à accrocher ou sur pieds

Le vidéo projecteur E-VISION WUXGA (10 000 lumens laser) habituellement accroché sur la perche motorisé de la face pour avoir le meilleur ratio luminosité / ouverture

<https://www.digitalprojection.com/fr/projectors/e-vision-laser-10k>

Il est livré avec 2 optiques (0.75/0.93 et 3.58/5.38) et un shutter commandable en régie avec la télécommande.

Un réseau de rj45 cours (voir annexes) entre le VP, le plateau et la régie auquel se connectent des boîtiers KRAMER pour entrer et sortir en HDMI ou en VGA

Loges

Elles se situent au **1er et au 3ème étage**.

Chaque étage contient :

- 1 loge pour environ 7 personnes
- 2 loges pour environ 5 personnes
- Lavabo, Douche et Wc



FICHE TECHNIQUE TDL

Consignes Globales de sécurité

Tout utilisateur du lieu se devra de respecter les consignes de sécurité prévues par la direction technique du Théâtre de Lunéville :

- La prévention des accidents passe par l'utilisation des équipements de protection individuelle (EPI), suivant la réglementation en vigueur.
- Seul le personnel du Théâtre habilité est autorisé à utiliser les équipements scéniques.
- Le temps de mise en œuvre nécessaire aux équipements de sécurité fait partie du temps de travail.
- Aucune intervention même minime et/ou urgente, ne justifie le non respect des consignes de sécurité.
- Les membres de l'équipe technique se réservent la possibilité d'arrêter le montage ou le démontage en cas de manquement grave et constaté aux règles élémentaires de sécurité ou de non respect des normes en vigueur.

Consignes de sécurité contre l'incendie

Le Théâtre de Lunéville respecte l'ensemble des dispositions du règlement de sécurité contre l'incendie relatif aux établissements recevant du public. Toute compagnie qui y est accueillie est, elle aussi, tenue de se conformer à l'Arrêté du 25 juin 1980, à l'Arrêté du 12 décembre 1984 - Dispositions particulières de Type L et aux règles de sécurité particulières suivantes.

IMPORTANT

Merci de fournir l'ensemble des documents cités ci-après 1 mois avant votre arrivée :

- un descriptif des équipements suspendus et de leur système d'accroche,
- les procès verbaux de classement au feu de vos éléments de décors,
- un plan du décor adapté à la salle.

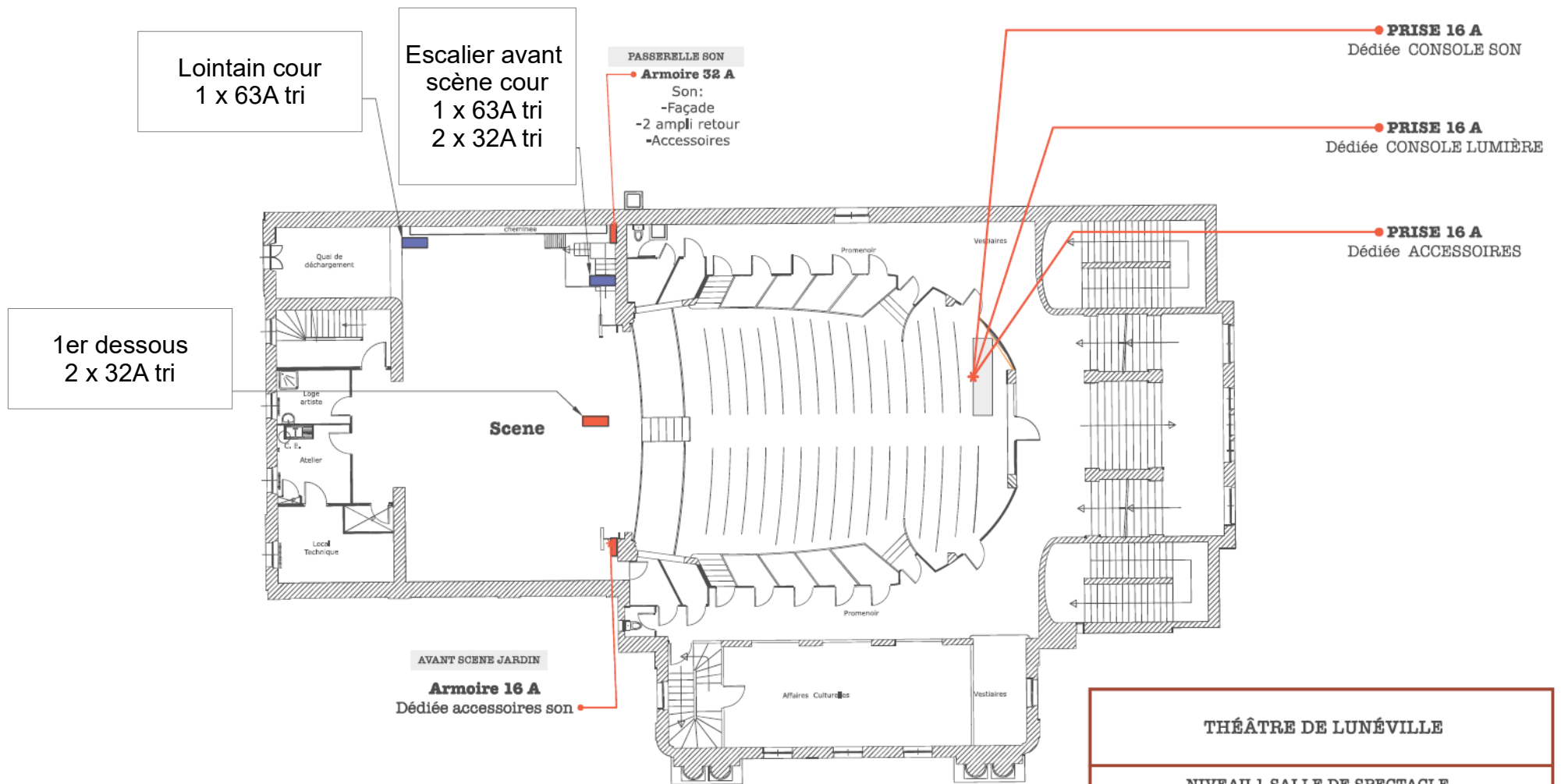
Seuls les décors en matériaux M1 ou classés B-s2, d0 sont admis au Théâtre, conformément aux articles L75 §2 et L79 §2 du règlement de sécurité incendie.

Artifices, flammes, fumées

Pour tout emploi d'artifices, de flammes ou de générateur de fumée, vous êtes tenus de demander l'autorisation préalable à la direction technique du Théâtre.

Aménagements scéniques

- Les aménagements scéniques et tous les équipements relatifs au spectacle (projecteur de poursuite, vidéo, régie, projecteurs...) ne devront ni diminuer le nombre et la largeur des dégagements mis à la disposition du public, ni gêner la circulation.
- Les aménagements scéniques et tous les équipements relatifs au spectacle doivent être rendus inaccessibles au public.
- Les câbles cheminant dans les zones publiques ne doivent pas constituer de gêne pour le public (ponter par des moquettes solidement fixées au sol, fixation dans l'angle des marches...).
- Aucun projecteur en salle, sur pied ou sur platine ne sera accepté.



Place de la Comédie

THÉÂTRE DE LUNÉVILLE	
NIVEAU 1 SALLE DE SPECTACLE	
Auteur : FBONDIL	ÉLECTRICITÉ
VERSION DU 6 DÉC 2020	ÉCHELLE : SANS

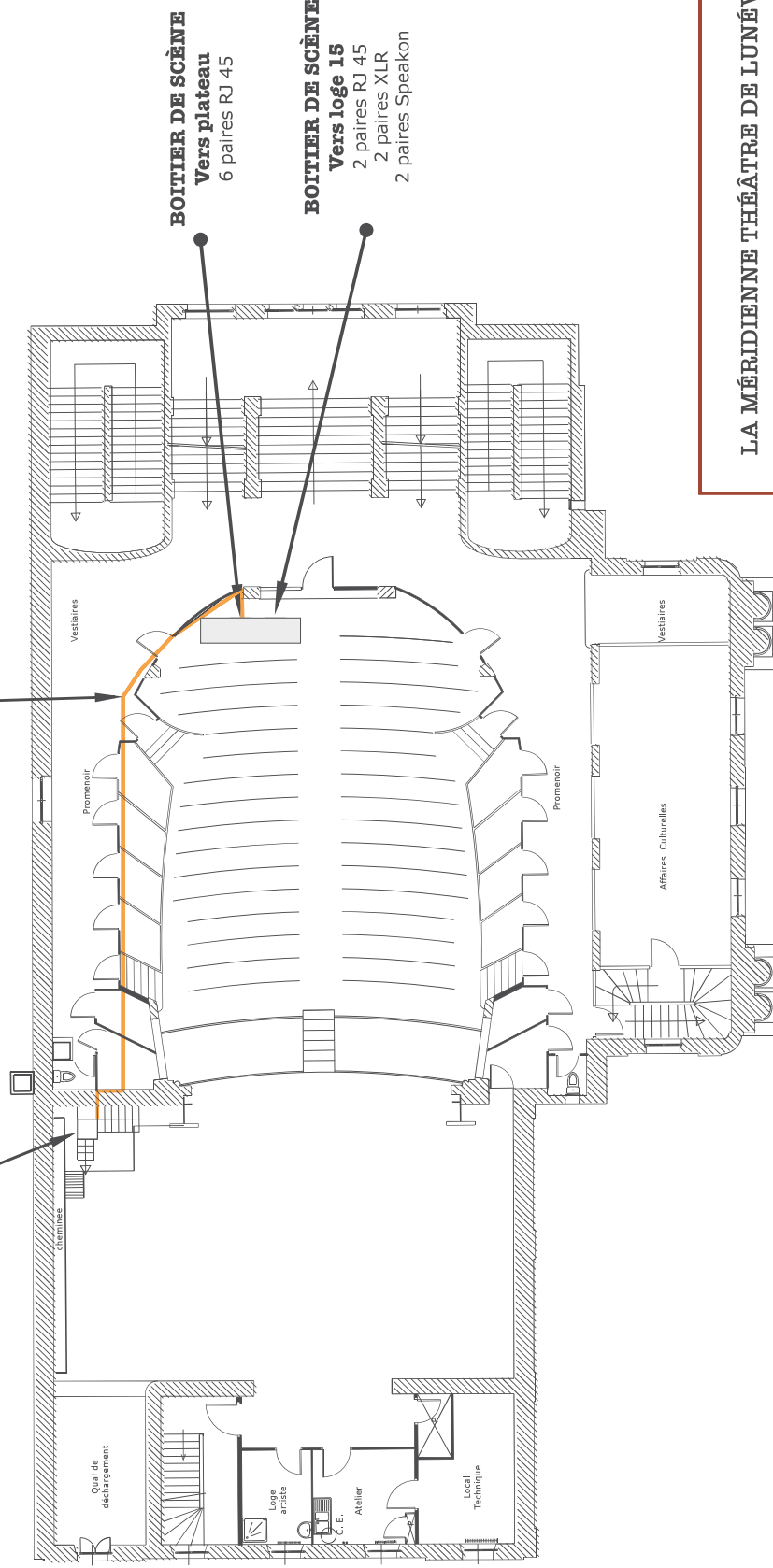
BOITIER DE SCÈNE

6 paires RJ 45
(1 câble RJ45 supplémentaire
Vers baie de brassage pour accès internet)

FAISCEAU RÉGIE/PLATEAU

6 paires RJ45 cat 7
2 paires RJ 45 cat 5 (son)

Le réseau RJ 45 est constitué de plusieurs faisceaux
1 faisceau régie/plateau
1 faisceau régie/loge 15



Place de la Comédie

LA MÉRIDienne THÉÂTRE DE LUNÉVILLE

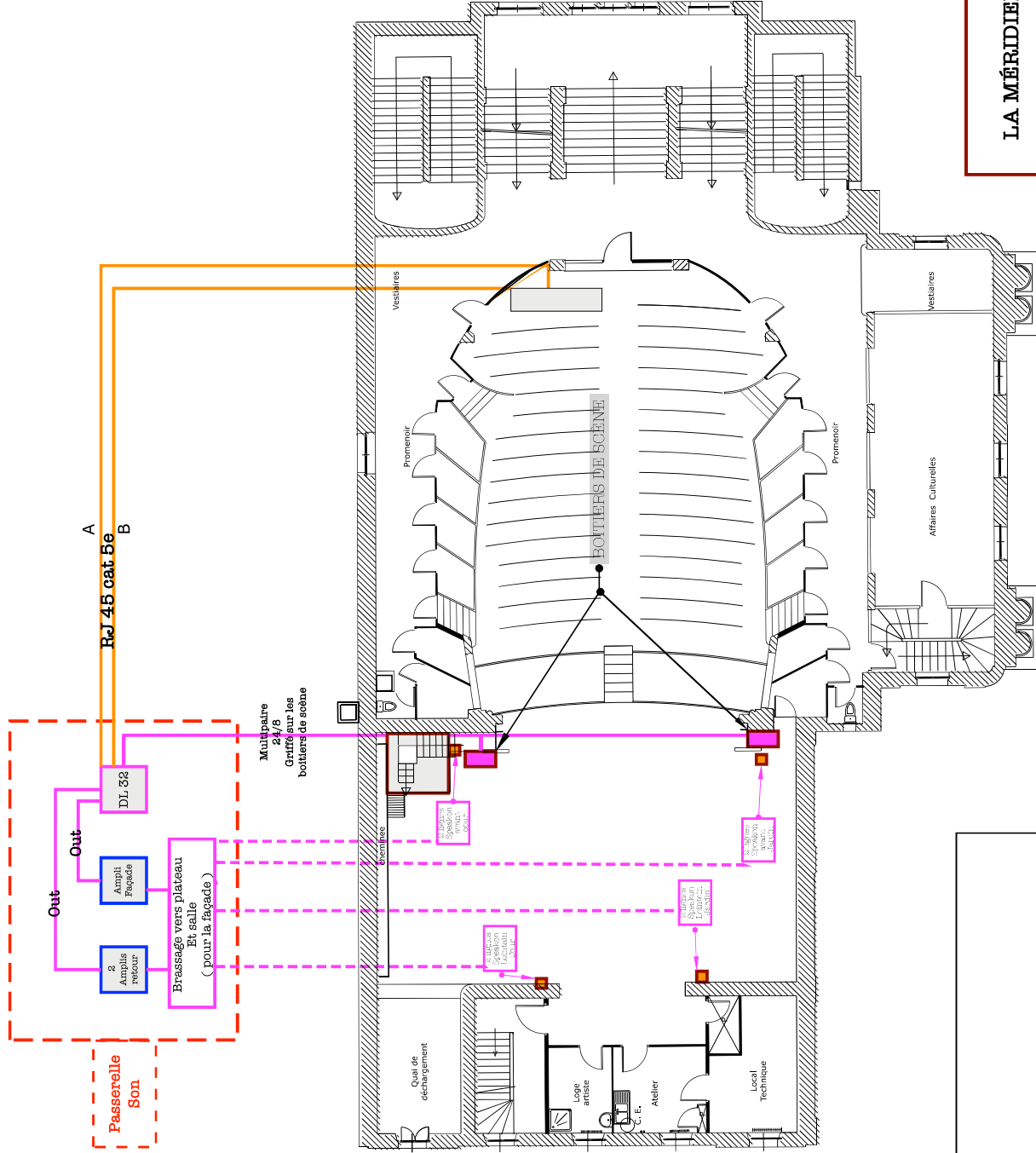
NIVEAU 1 SALLE DE SPECTACLE

Auteur : FBONDIL

RÉSEAU RJ 45

VERSION DU 6 DÉC 2020

ÉCHELLE : SANS



Place de la Comédie

LA MÉRIDienne THÉÂTRE DE LUNÉVILLE

NIVEAU 1 SALLE DE SPECTACLE

Auteur : FBONDIL

SON

VERSION DU 6 DÉC 2020

ÉCHELLE : SANS

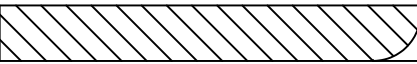
NOTA

Les boîtiers de scène servent :

- A ramener 24 lignes IN du plateau vers les DL 33 en passerelle
- A ramener 8 lignes OUT au plateau depuis les DL 33 en passerelle (pour de l'ampli retour supplémentaire ou autre)

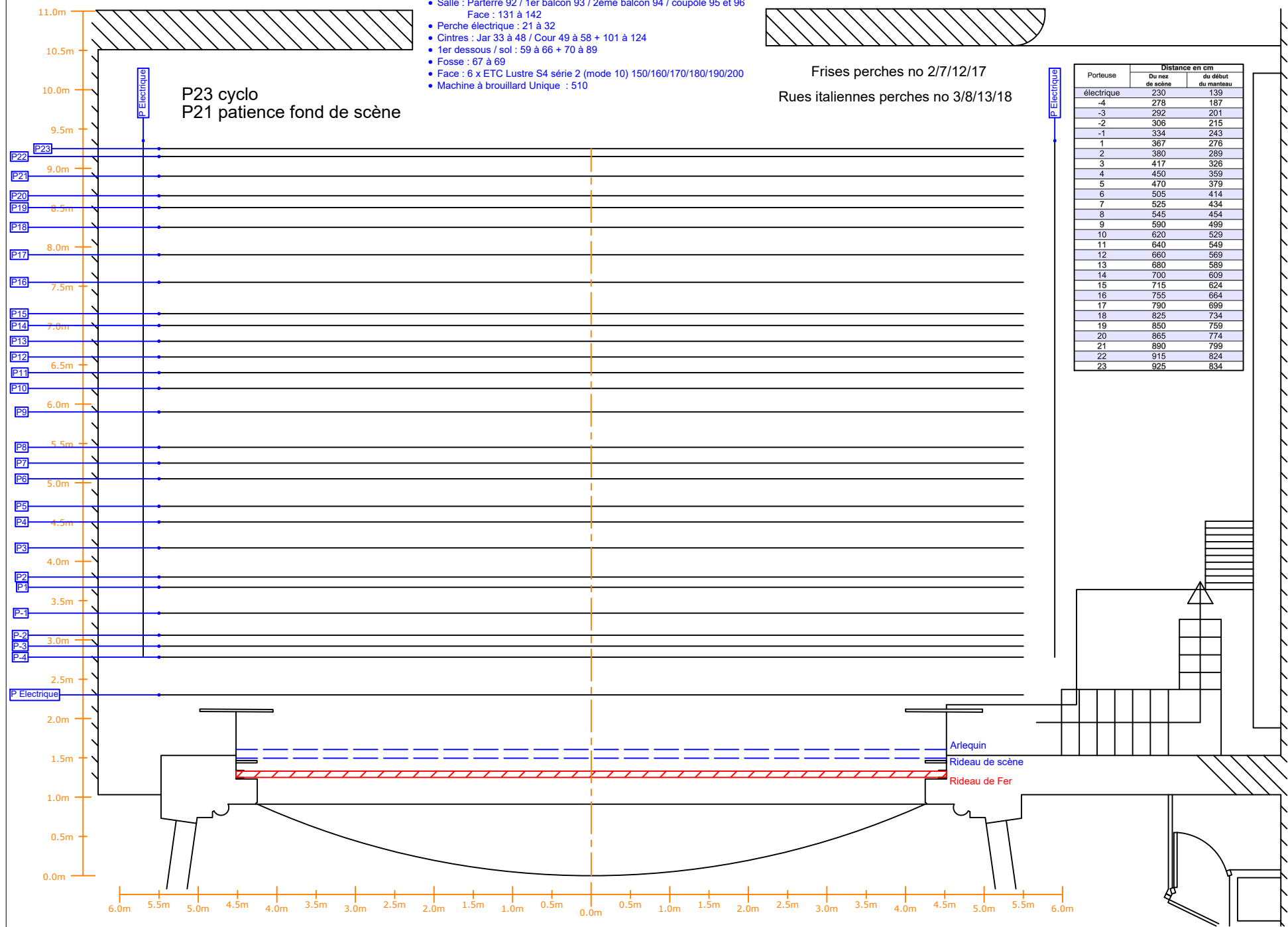
Les maîtres de sortie pour la façade sont directement patchés depuis les DL 33 vers les amplis de façade (têtes et sub)
 4 lignes de retour sont également directement patchées depuis les DL 16 vers les 2 amplis dédiés au retour présent en passerelle

- Univers 1
- Salle : Parterre 92 / 1er balcon 93 / 2ème balcon 94 / coupôle 95 et 96
Face : 131 à 142
 - Perche électrique : 21 à 32
 - Cintres : Jar 33 à 48 / Cour 49 à 58 + 101 à 124
 - 1er dessous / sol : 59 à 66 + 70 à 89
 - Fosse : 67 à 69
 - Face : 6 x ETC Lustre S4 série 2 (mode 10) 150/160/170/180/190/200
 - Machine à brouillard Unique : 510



Frises perches no 2/7/12/17
Rues italiennes perches no 3/8/13/18

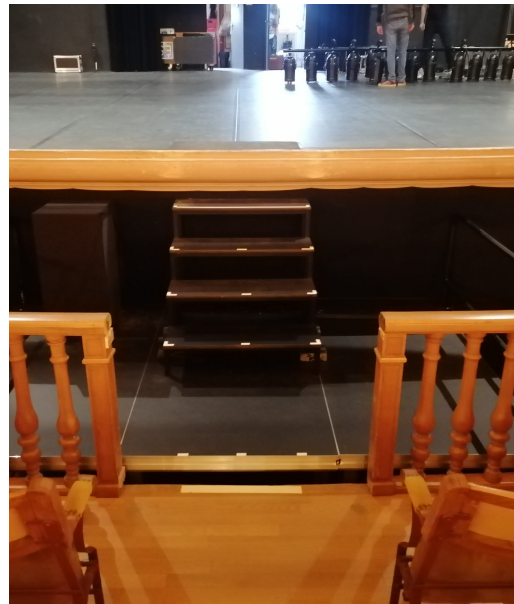
Porteuse	Distance en cm	
	Du nez de scène	du début du manteau
électrique	230	139
-4	278	187
-3	292	201
-2	306	215
-1	334	243
1	367	276
2	380	289
3	417	326
4	450	359
5	470	379
6	505	414
7	525	434
8	545	454
9	590	499
10	620	529
11	640	549
12	660	569
13	680	589
14	700	609
15	715	624
16	755	664
17	790	699
18	825	734
19	850	759
20	865	774
21	890	799
22	915	824
23	925	834



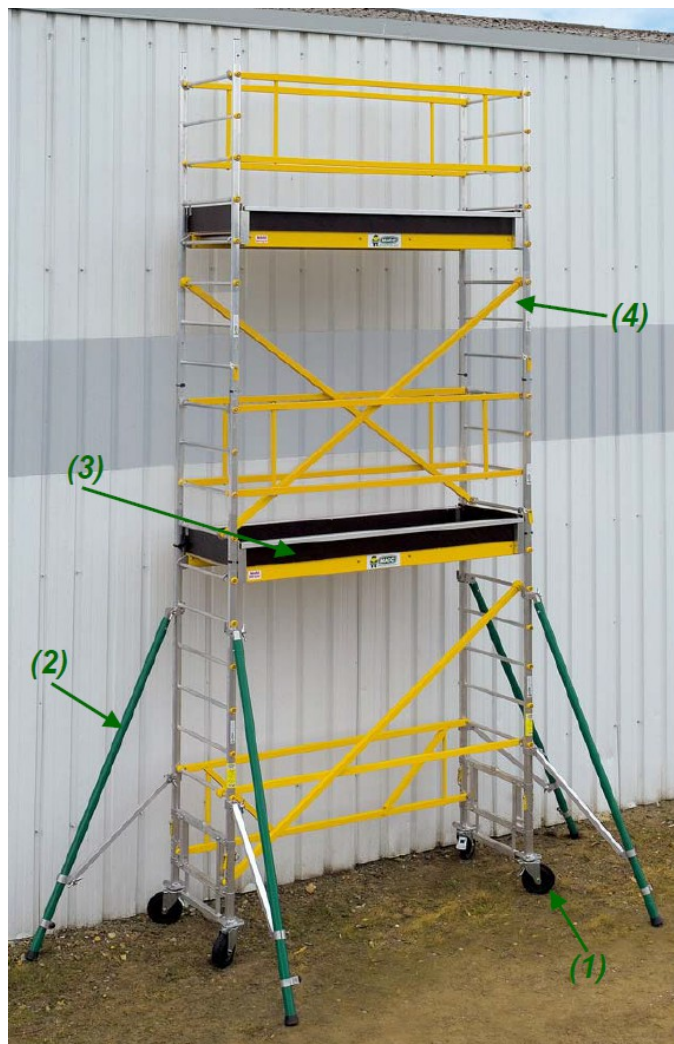
ANNEXE 5 : Photos complémentaires



Quai de chargement
vue intérieure



Escalier scène

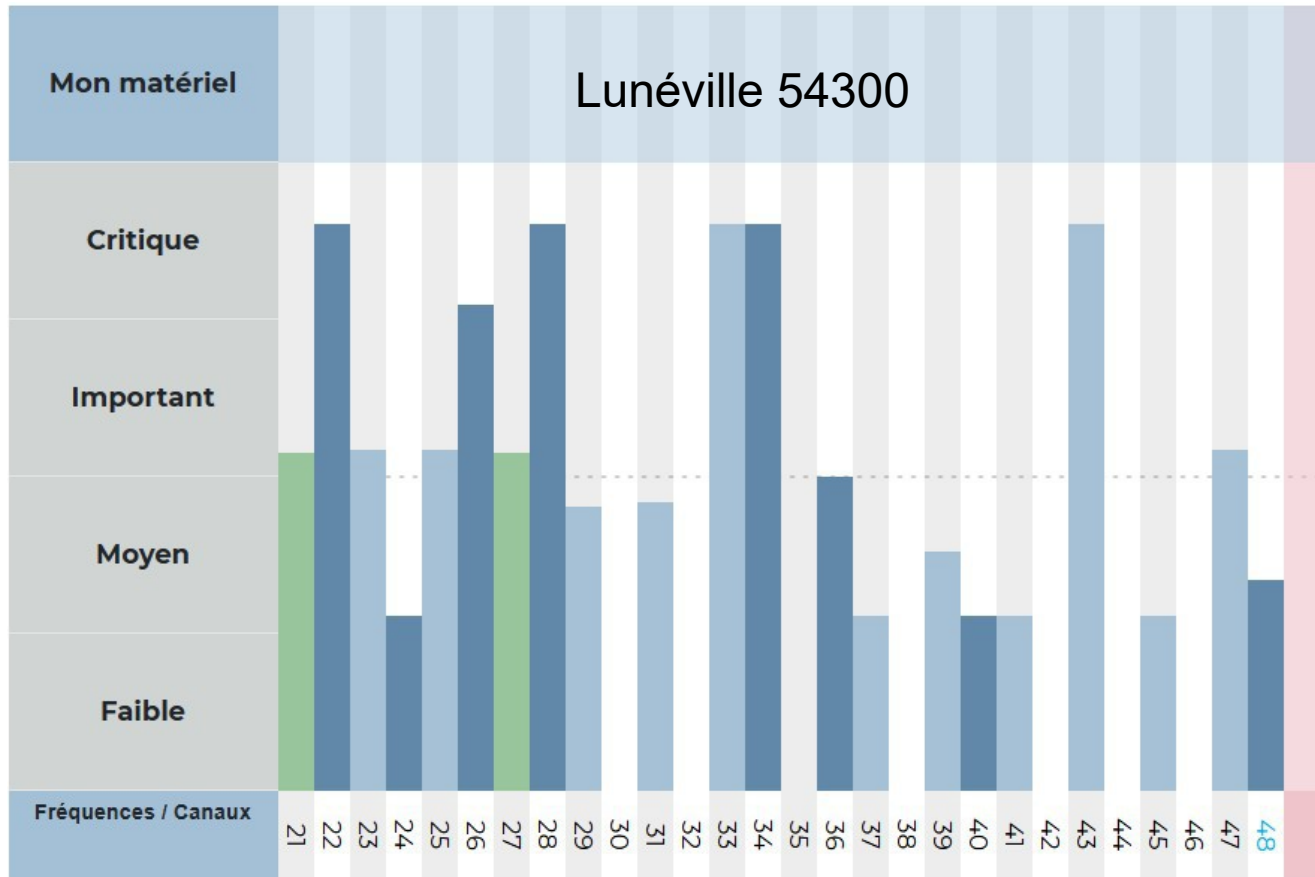


Echafaudage
Roulant

ANNEXE 6

Bandes de fréquence slxd4h26
542 – 550 MHz
558 - 566

Fréquences utilisée au 17/02/2025



canal	fréquences	
	de	à
21	470	478
22	478	486
23	486	494
24	494	502
25	502	510
26	510	518
27	518	526
28	526	534
29	534	542
30	542	550
31	550	558
32	558	566
33	566	574
34	574	582
35	582	590
36	590	598
37	598	606
38	606	614
39	614	622
40	622	630
41	630	638
42	638	646
43	646	654
44	654	662
45	662	670
46	670	678
47	678	686
48	686	694