

# LUNEVILLE

Aujourd'hui

« **M**achines en fêtes », dans le cadre des Mercredis européens, au château, à partir de 17 h

En vue

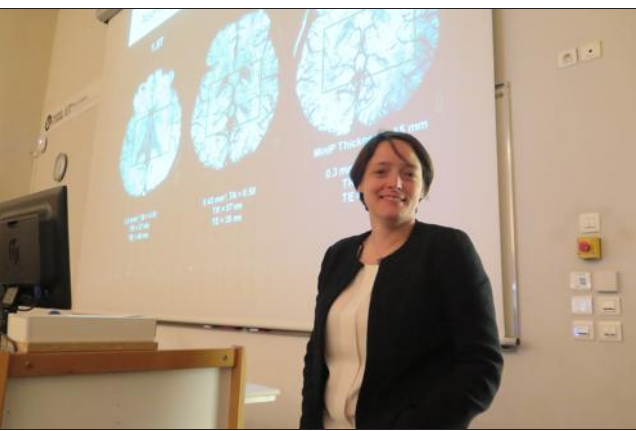
**Portes ouvertes au CFA de la CCI**

L'antenne lunévilloise de la CCI, 8 bis rue Marquise Émilie du Châtelet, s'ouvre à la découverte et sur les voies diplômantes offertes en alternance. Rendez-vous aujourd'hui, dans ses locaux, de 14 h à 17 h.

A suivre

**Thé dansant**

Amitié Partage propose un après-midi dansant avec l'orchestre Martial Vuillemin ce jeudi à partir de 14 h 30, MFC de Blainville-sur-l'Eau. Tarif 7 €. Contact au 03.83.75.91.62.



■ Louise Tyvaert, neurologue, a comparé le fonctionnement du cerveau à celui d'un moteur.

## Conférence

### Comme un moteur

Après les collégiens de Bichat, déjà impliqués dans leur classe neurosciences, le grand public était convié lundi soir à une unique conférence à Lunéville, entrant dans le cadre de la manifestation « Semaine du cerveau en Lorraine ». Une quarantaine d'auditeurs avaient pris place dans l'amphithéâtre de l'IUT afin d'écouter le propos de Louise Tyvaert, neurologue au CHRU de Nancy, venue expliquer le lien entre le cerveau, le sucre et l'oxygène. Pour ce faire, la spécialiste, qui a œuvré à Montréal ou Lille avant de débarquer en Lorraine, est repartie de l'histoire des neurosciences, « au temps où l'on pensait que le cœur guidait tout ». Pour comprendre le fonctionnement de notre cerveau « il a fallu l'explorer. Cela a été possible par la dissection et plus tard l'IRM pour le cerner d'un point de vue anatomique. Mais cela ne nous dit pas comment il fonctionne. C'est comme le moteur d'un véhicule. A quelle vitesse permet-il au véhicule d'avancer ? Que consomme-t-il comme carburant ? Quelle quantité ?

Il faut identifier son mode de fonctionnement pour pouvoir regarder le cerveau fonctionner », atteste Louise Tyvaert. A grand renfort de schémas projetés, la neurologue a mis en lumière l'importance de la consommation de sucre et la nécessaire irrigation sanguine de cette zone de notre corps. « Le cerveau est l'organe qui consomme le plus de glucose : sur les 200 g d'apport quotidien, il en utilise les deux-tiers. L'oxygène présente dans le sang lui sert à consommer le sucre », poursuit la conférencière. Pas de stockage possible ni de l'un ni de l'autre. Une propriété qui va aider à montrer que les quantités de sucre et d'oxygène réclamées varient en fonction des besoins. Une approche fonctionnelle facilitée par l'IRM par exemple. « Cela va permettre d'identifier la région du cerveau qui s'active quand on fait une activité particulière, que l'on fasse du sport, qu'on lise ou qu'on dorme. C'est le début des neurosciences », livre Mme Tyvaert, qui a répondu aux interrogations d'un public passionné.

P.B.

# Le ravin du tortillard

Une exposition, dont une reconstitution de tranchée allemande 1916, bientôt visibles dans l'espace muséal du site Friscati Mouton Noir.

« **N**ous gardons le même fil rouge que la précédente exposition en suivant des régiments du XX<sup>e</sup> corps d'armée de Nancy, le 69<sup>e</sup> RI et 26<sup>e</sup> RI engagés avec d'autres régiments dans la bataille de la Somme en 1916, en appui des Anglais », explique Jean-Luc Georgin, posté devant la sape d'une tranchée allemande. « Cette année nous aborderons le côté allemand. »

« Le ravin du tortillard » (petit train) est le nom de cette nouvelle exposition temporaire, installée à l'espace Chaubert de la nécropole nationale Friscati-Mouton Noir. Elle sera visible au public à partir du 2 avril. Ce ravin est un lieu où se sont déroulés d'après combats (où a participé un bataillon du 69<sup>e</sup> RI) avec prises et reprises des tranchées. Celle



■ La bataille de la Somme vu côté Allemand. Des pièces rares comme ce poste de tir décalé avec un périscopie, sont visibles dans la tranchée.

reconstituée est du type de celles des combats en 1916, près d'un nœud ferroviaire dans le secteur de la commune de Curlu (80). « Peau de vache » (le sac à dos de l'armée allemande), grenades à manche, fusil avec périscopie... sont disposés le long de la tranchée. Différents caissons abritent de l'armement divers, du maté-

riel des effets de la vie quotidienne des soldats... Un mannequin de militaire allemand avec sa brouette réglementaire, arbore un drôle de carré jaune sur la poitrine : un plateau de dégouillage de grenade. « Elles étaient dures à mettre en œuvre », explique Jean-Luc Georgin, initiateur de ce projet.

Dans une autre pièce de l'espace muséal, une autre vitrine est consacrée à des objets français. Un mannequin la complète. Cinquante élèves des écoles de Saint-Clément et Vathiménil vont découvrir la tranchée en avant-première.

Xavier COLLIN

■ L'exposition « Le ravin du tortillard », 1916 la bataille de la



## Petit train

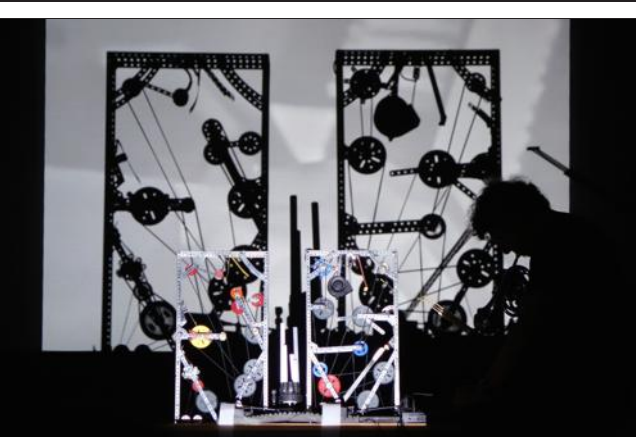
► Sur les lignes de la Somme, le système d'alimentation en matériel allemand était composé à 70 % de chemin de fer à voie réduite avec des micros gares de triage. La destruction de ces nœuds ferroviaires était capitale pour les alliés.

► Une vitrine est consacrée à des maquettes de train et du matériel ferroviaire d'époque, utilisés par les belligérants. Un coupon de voie Decauville-Séré de Rivière est posé à proximité.

Somme, sera ouverte au public à partir du samedi 2 avril. Informations à la Maison du tourisme du pays du Lunévillois au 03.83.74.06.55 ou 03.83.75.13.37.

**Loisirs** Les ados de la MJC ont vécu deux grands événements à Paris et Épinal

# Le « quartier jeunes » de sortie



■ Une musique savante et populaire proposée par Pierre Bastien.

## Festival Facto

### Silent motors : machineries à musique

Le travail de Pierre Bastien est à la croisée des musiques dites savante et populaire. Nourris de surréalisme littéraire, les airs instrumentaux qu'il façonne touchent à une part d'enfance et flirtent autant avec les musiques traditionnelles africaines qu'avec le jazz primitif. Organisés autour de machineries composées en partie de jouets Meccano, mais aussi d'ombres et d'images, ses concerts et installations secouent notre imagination. Flûtes d'outre-tombe, mains sans têtes, femmes musiciennes, bulles d'eau sorties d'une trompette : une singulière magie s'empare de notre esprit. Dans ce style, il présente son spectacle « Silent motors » dans le cadre du festival Facto. Pour les mélomanes, Pierre Bastien n'est pas un inconnu. Cela fait en effet près de 40

ans qu'il évolue dans le monde de la musique contemporaine. Cet admirateur de John Cage débuta en construisant très jeune des instruments à partir d'objets récupérés comme des électrophones usagés, des métronomes, des cymbales ou encore des poulies. Il se lance dans la musique en 1976 et fonde dix ans plus tard son propre orchestre prénommé « Mecanium », composé de 9 machines Meccano jouant de divers instruments, qu'il accompagne à la trompette ou au violon. Dans le cadre du festival Facto, le concert « Silent motors » se déroulera au centre Erckmann ce jeudi à 20 h 30. A partir de dix ans. En prélude et en écho au concert, l'auteur oulipien Eduardo Berti proposera une lecture de textes.

Suite à l'inauguration officielle du « Quartier Jeunes », le 28 novembre dernier à la MJC Jacques Prévert, les actions et les sorties à l'initiative et à destination des adolescents n'ont pas tardé à débuter.

Ainsi, après deux périodes de vacances bien chargées en activités (lasermass, cinéma, karting, mini-séjour à la neige, pâtisserie, danse...) qui ont réuni plus de 50 ados, deux projets à leur initiative viennent d'avoir lieu. Accompagnés par quatre animateurs, 14 jeunes ont récemment rejoint la capitale pour une visite, la première journée de leur séjour. Lendemain, ils ont participé à l'un des plus grands événements de danse au monde à l'Accord Hôtel Arena (anciennement Bercy) : le « Juste Debout ».

Parallèlement, durant la même période, un groupe de six jeunes a assisté, à Épinal, à la SENYU 4, convention et



■ A Paris, une quinzaine de jeunes ont participé à l'un des plus grands événements de danse au monde : le « Juste Debout ».

festival ayant pour objectif de promouvoir la culture asiatique et le monde des jeux vidéos. Ils ont pu découvrir le monde du manga

japonais, assister à des concerts, jouer à différents jeux pour toute la famille, rencontrer des associations

spécialisées dans ce domaine et déguster des plats typiquement japonais.

Et ce n'est pas fini ! Les 23 et 24 avril, il est prévu de se

## Mode d'emploi

► Le « Quartier Jeunes » est destiné aux jeunes âgés de 11 à 18 ans, adhérents à la MJC (5 € l'année). Il est ouvert du lundi au vendredi, de 14 h à 18 h, et propose un accueil durant chaque période de vacances scolaires avec jeux de société, baby-foot, billard, accès internet, aide aux devoirs, sorties culturelles... Tout jeune âgé de 11 à 18 ans, désireux de mettre à bien un projet, peut venir rencontrer les animateurs qui pourront l'aider à le réaliser. Renseignements : MJC Jacques Prévert 03.83.74.09.24 et mjcjacquesprevert@sfr.fr

rendre en Allemagne, le temps d'un week-end afin de profiter du 21<sup>e</sup> salon international du vélo spécial. En juillet aura lieu un séjour à la Japan Expo de Paris.

Des sorties concerts, théâtre, rencontres sportives auront également lieu tout au long de l'année.

## Vous votez par internet

Vous avez été 150 à participer à notre vote sur internet (www.estrepublicain.fr). Nous vous posons cette question : le festival Facto va dérouler ses spectacles jusqu'au 26 mars à Lunéville. Appréciez-vous cette formule permettant aux compagnies d'investir d'autres endroits que le théâtre ? 76 votants ont répondu par l'affirmative, 37 ont dit non. Ils étaient également 37 à se déclarer sans opinion. Cette semaine, vous pouvez répondre à cette question : des chasses aux œufs sont organisées à Rehainviller et Lunéville, par exemple, lors du week-end de Pâques : y participerez-vous ?

## Permanences

- Boutique de la solidarité Rodhain : de 14 h à 17 h, 27, rue de la République.  
- Carsat Nord-Est, agence de retraite : de 9 h à 11 h 30 et de 13 h 30 à 16 h, 7, rue René-Basset.  
- CIDFF : de 8 h 30 à 12 h et de 13 h à 18 h 30, 9, rue René-Basset.  
- Union locale CGT : de 14 h à 16 h, 8, rue de la Meurthe.

## Nous contacter

**Rédaction**  
8, rue Carnot (tél. 03.83.73.07.56 ; mail. lerredaclun@estrepublicain.fr) de 9 h à 12 h et de 14 h à 18 h.  
**Publicité**  
Anne-Sophie Ruez, tél. 06.85.33.02.23 ; mail. annesophie.ruez@estrepublicain.fr  
**Annonces légales**  
Tél. 03.83.59.09.32 ; fax. 03.83.59.80.15 ; mail. lerlegales@estrepublicain.fr  
**Abonnements**  
S'abonner, suspendre, adresse temporaire (tél. 03.83.59.08.08 ; mail. lerabonnement@estrepublicain.fr) de 9 h à 12 h et de 14 h à 18 h.

## Aujourd'hui

### Déchetterie

- De 9 h à 12 h et de 13 h 30 à 18 h.

### Gardes

- Médecin : 0820.33.20.20.  
- Pharmacie : 32.37.

### Loisirs

- Ludothèque des Épis : de 9 h à 12 h.  
- Ludothèque Le Donjeux : de 14 h à 18 h 30.  
- Médiathèque, espace adultes : de 9 h à 12 h et de 13 h 30 à 18 h.  
- Médiathèque, espace jeunesse : de 13 h 30 à 18 h.  
- Piscine : de 10 h à 13 h et de 14 h à 19 h.

### Petite enfance

- Halte-garderie du Donjeux : de 7 h 45 à 12 h.  
- Halte-garderie La Farandole : de 8 h 30 à 12 h.

### Rendez-vous

- Portes ouvertes au CFA de la CCI, de 14 h à 17 h, 8 bis, rue Marquise du Châtelet.  
- Dans le cadre du festival Facto et des Mercredis européens : « Inventaire d'inventions inventées », présenté par Eduardo Berti, de 17 h à 21 h, IHCE, château commun sud. Entrée libre.  
- Réunion du comité du pôle du pays lunévillois : à 18 h 30, en mairie.

### Urgences

- Commissariat de police : 03.83.76.17.17.  
- Dépannage : eau (0810.463.463) ; électricité (09.726.750.54) ; gaz (0800.47.33.33).  
- Police secours : 17.  
- Sapeurs-pompiers : 18.

## express

### Journée jeux

L'association Les Geeks en Grogne propose une journée consacrée aux jeux de société : Jungle Speed, Time

Line, Pictionary... Elle se déroulera dans la salle d'exposition de la médiathèque ce samedi 26 mars de 9 h à 12 h et de 13 h 30 à 18 h. L'entrée est libre pour tout public.